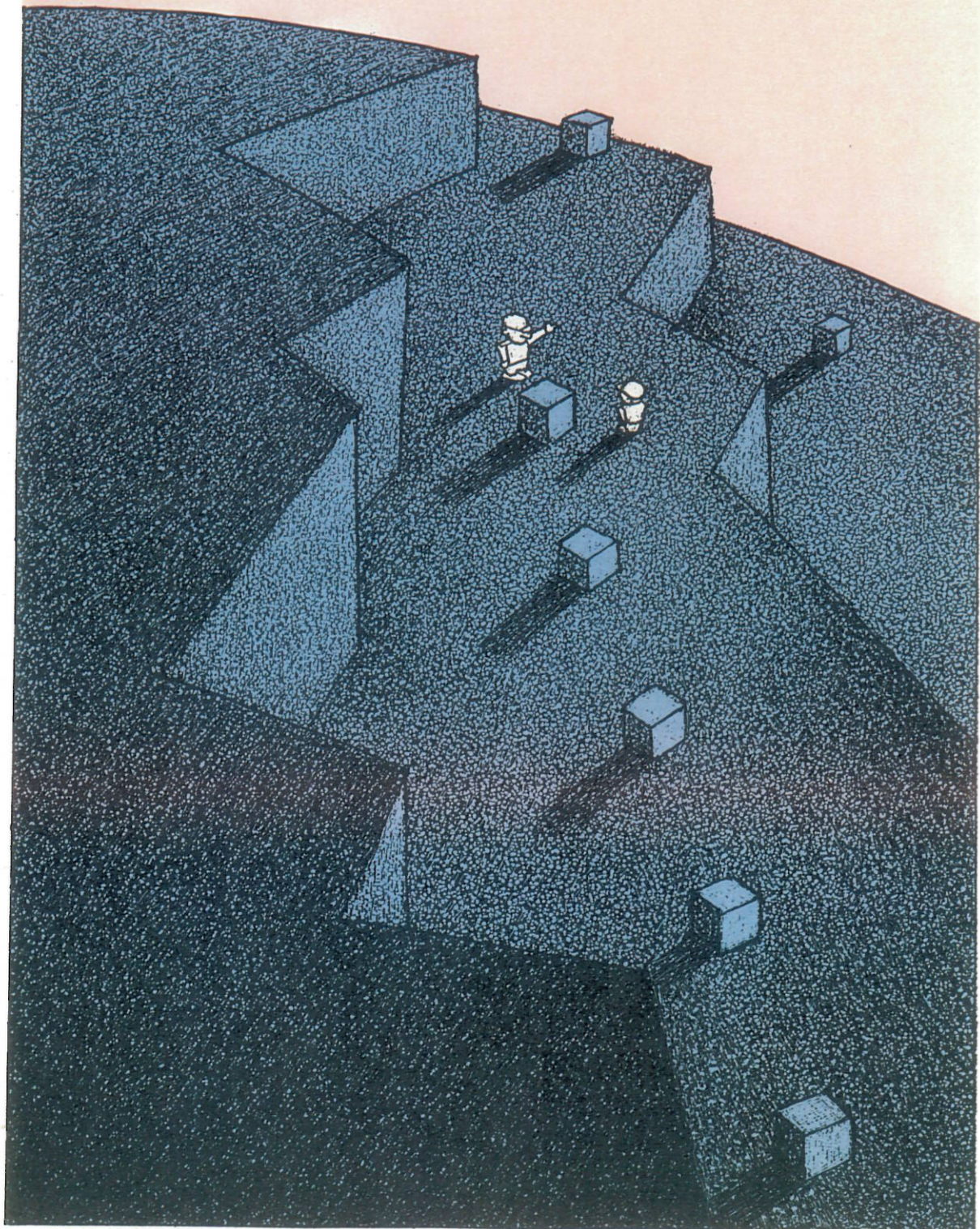
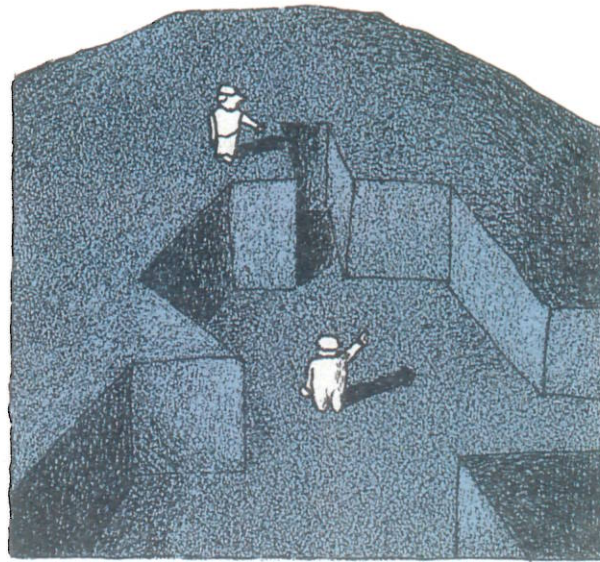


Vuosikertomus
Suomen Vuolukivi Oy
1991





Sisällysluettelo

Toiminta-ajatus.....	2
Vuosi 1991 lyhyesti.....	3
Yhtiökokous.....	3
Osingonjako.....	3
Toimitusjohtajan katsaus.....	6
Hallituksen puheenjohtajan katsaus.....	8
Tilinpäätös.....	10-25
Hallituksen toimintakertomus.....	10-12
Konsernin tuloslaskelma.....	13
Konsernin tase.....	14-15
Konsernin rahoituslaskelma.....	16
Emoyhtiön tuloslaskelma.....	17
Emoyhtiön tase.....	18-19
Emoyhtiön rahoituslaskelma.....	20
Tilinpäätöksen laatimisperusteet.....	21
Tilinpäätöksen liitetiedot.....	22-24
Hallituksen ehdotus voittovarojen käytöstä.....	25
Tilintarkastuskertomus.....	25
Tuloskehityksen avainlukuja.....	26-27
Hallinto ja organisaatio.....	30
Tytär- ja osakkuusyhtiöt.....	31
Yhteystietoja.....	32

Osavuosikatsaukset

Suomen Vuolukivi Oy
julkistaa vuonna 1992
kaksi osavuosikatsausta:
tammi-huhtikuulta 12. kesäkuuta
ja tammi-lokuulta 8. lokakuuta.

Osakerekisteri

Suomen Vuolukivi Oy:n
osakerekisteri on
Postipankki Oy:n
hoidettavana.



Poiminta-ajatus

Suomen Vuolukivi Oy
kehittää, valmistaa ja
markkinoi maailmanlaajuisesti
vuolukivestä sen-
luonteen mukaisia
ja taidolla muotoiltuja
tuotteita nykyihmisten
tarpeisiin uusimman
kivenjalostustekniikan
avulla, hallitusti erikoistuen
ja liiketaloudellisesti
kannattavasti.

Yhtiökokous

Suomen Vuolukivi Oy:n varsinainen yhtiökokous pidetään torstaina 26. maaliskuuta 1992 klo 13.00 alkaen Juuan Nunnanlahdessa, ravintola Sinikossa. Tilinpäätöstä koskevat asiakirjat ovat nähtävillä 18.3.1992 alkaen yhtiön pääkonttorissa Nunnanlahdessa ja niistä lähetetään pyydettyessä jäljennöksiä osakkeenomistajille. Osakkeenomistajan, joka haluaa osallistua yhtiökokoukseen, tulee ilmoittaa siitä viimeistään 23.3. klo 13.00 mennessä yhtiölle. Ilmoittautuminen tulee tehdä joko puhelimitse Maija-Liisa Koivuselle tai postitse osoitteella 83940 Nunnanlahti. Mahdolliset valtakirjat tulee jättää ennakkoilmoittautumisen yhteydessä.

Osingonjako

Hallitus ehdottaa yhtiökokoukselle, että tilikauden tappiollisesta tuloksesta johtuen osinkoa ei jaeta.

Vuosi 1991 lyhyesti

	1991	1990
	Mmk	Mmk
Liikevaihto	104,6	95,7
Käyttökate	9,3	-1,1
Tulos ennen tilinpäätössiirtoja, veroja ja satunnaisia eritä	- 3,4	-12,0
Tulos/osake, mk	- 3,1	-11,4
Oma pääoma/osake, mk	57,0	59,5

Konserni; konserniin kuuluvat emoyhtiön lisäksi Tulikivi Vertriebs GmbH ja Suomussalmen Vuolukivi Oy.





Kasvu viennistä

Toimintaympäristö

Suomen ja Ruotsin rakentamisen volyymi laski edelleen voimakkaasti, vaikka vuosi sitten yleisesti odotettiin käännettä parempaan. Rakentamisen hiljenemisen vuoksi kysyntä heikkeni koko loppuvuoden ajan.

Keski-Euroopassa uudisrakentaminen ja saneeraustoiminta jatkuivat vilkkaana. Tuotteidemme kysyntä olikin hyvä koko vuoden, ja se parani merkittävästi loppuvuonna huolimatta korkeasta korkotasosta.

Kasvu viennistä

Vuonna 1991 vahvistimme edelleen asemaamme vientimarkkinoilla. Vienti kasvoi yhteensä lähes 25 miljoonaan markkaan. Kasvua edelliseen vuoteen oli 44 prosenttia. Eriytyisen suotuisaa oli Keski-Euroopan viennin kehitys. Rakennusalan lamasta huolimatta vahvistimme asemaamme myös Ruotsissa, samoin kuin Suomessakin.

Tulevaisuuden näkymät

Suomen ja Ruotsin uunimarkkinat ovat murreksessa laman vuoksi. Putken päässä näkyy kuitenkin jo valon kajastusta. Uskon, että tänä vuonna saavutamme Pohjoismaiden

uunimyynnissä vuoden 1991 tason.

Myynnin ja markkinoinnin ponnistukset on kohdistettu aikaisempaa tarkemmin. Suomen ja Ruotsin yrittäjävetoinen piirimiesverkosto on valmistautunut huolella kiristyneeseen kilpailuun. Parhaat rautakauppiat ja muurarit on koulutettu kesän ja syksyn aikana yhä parempaan asiakaspalveluun. Oma asiakaspalveluosastomme on liitetty osaksi yrityksemme palvelukeskusta, joka parantaa tehtaan palvelukykyä.

Vuosien pohjatyö Keski-Euroopassa alkaa kantaa hedelmää. Nyt on sadonkorjuun aika. Odotan Keski-Euroopan myynnin selvää kasvua. Tavoitteena on viennin osuuden nostaminen yli 30 prosenttiin.

Työskentelen pääosan ajastani Keski-Euroopassa aina kevääseen saakka. Saamme tuolloin päätökseen Saksan jakelutien kehittämisprojektin sekä markkinaselvitykset, joiden uskomme auttavan meitä vientiponnisteluisamme Keski-Euroopassa.

Tavoitteenani on jakaa vastuuta ja valtuuksia organisaation alemmalle tasolle ja tehostaa samalla koko yrityksen toimintaa. Näin voimme seurata toimintaamme lyhyellä aikavälillä ja korjata mahdolliset virheet nopeasti.

Valmistautuminen tulevaan nousukauteen – kehityspanokset ihmisiin

Tulevaisuutta rakentavat tuote- ja tuotantoinvestoinnit on nyt tehty. On aika keskittyä yhtiön tärkeimpään voimavaraan, henkilöstöön. Nuorekas ja motivoitunut joukkomme on kasvanut aikuisen mittoihin, mutta tulevaisuus edellyttää jatkuvaa muuttumista uusien haasteiden edessä.

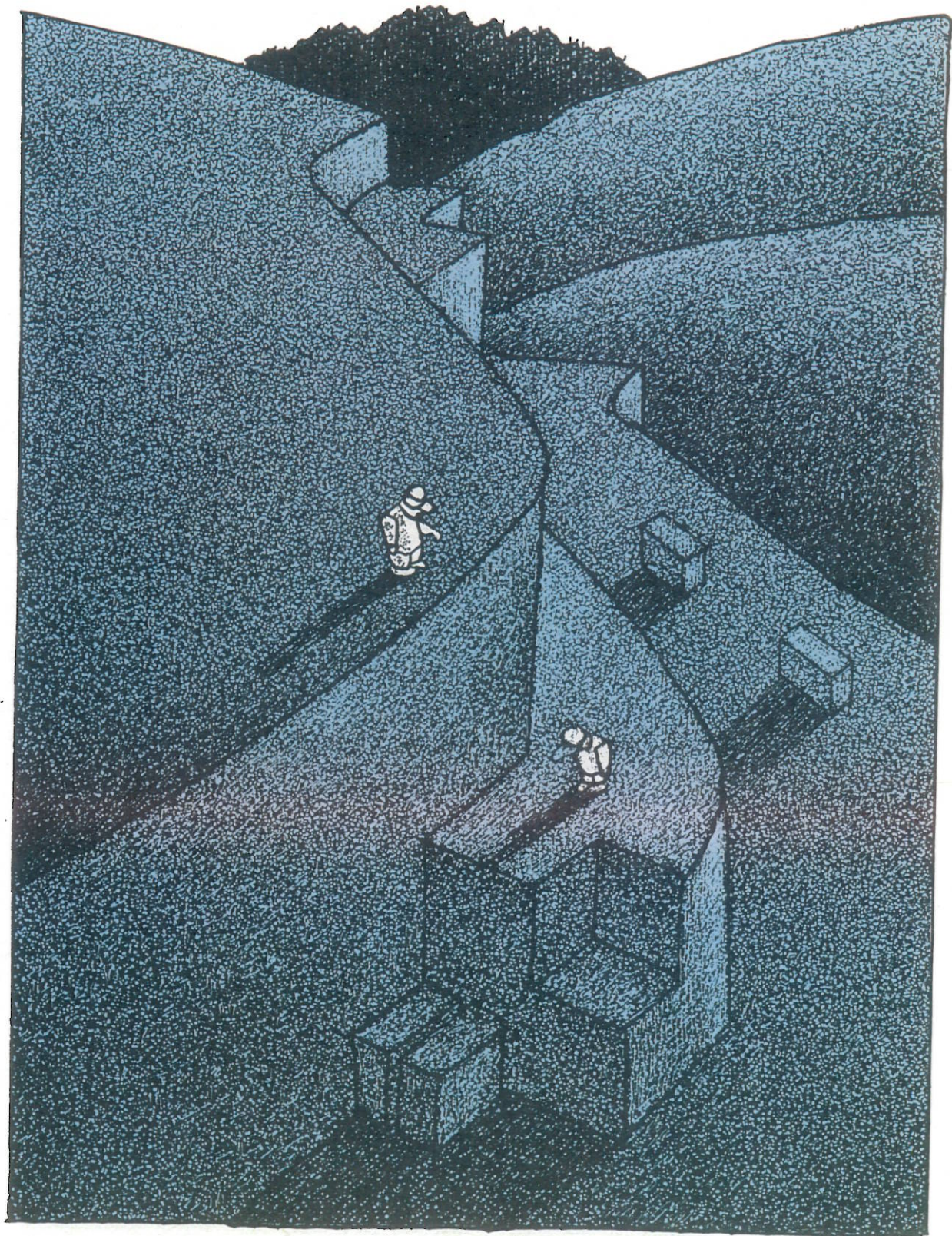
Vanha sananlasku "työ tekijänsä neuvoo" pitää paikkansa vain osittain. Ilman mittavia henkisiä investointeja aika kulkee ohitsemme. Siksi vuosi 1992 on myös aktiivisen koulutuksen ja oppimisen aikaa.

Nunnanlahdessa

2. päivänä maaliskuuta 1992



Esko Teerikorpi
Vt. Toimitusjohtaja



Läpi harmaan kiven

Jos kävelet,

kilpailijat juoksevat ohitsesi.

Viime vuonna aloitin katsaukseni samalla otsikolla. Pohtiessani syitä, jotka olivat nostaneet Suomen Vuolukivi Oy:n kahdeksassa vuodessa markkinajohtajaksi totesin:

“Jos haluamme pitää saavuttamamme asemat, meidän on juostava entistä kovempaa. Meidän on kansainvälistyttävä nopeammin ja luotava vientimarkkinoille soveltuva mallisto. Samanaikaisesti meidän on kehitettävä tuotantotekniikkaamme ja nostettava työn tuotavuutta. Muutoin kilpailijamme kurovat kiinni saavuttamamme edelläkävijän aseman. Varaa kävelytahtiin ei siis ole.”

Olemme edelleen

vankasti samaa mieltä.

Kuitenkin, kun seurasimme viime puolivuotiskauden tuloksen kehitystä, totesimme pienen tuumaustunnin olevan paikallaan. Näin varsinkin, kun kilpailijoiden niskaan hengitystä ei kuulunut.

Olimme uskoneet tuloskasvuun, mutta emme olleet siihen yltäneet. Missä siis oli vika?

Olosuhteet muuttuivat tyystin.

Pohtiessamme asiaa, totesimme, että ulkoiset olosuhteet kotimaassa olivat tyystin muuttuneet.

Talouselämä, jonka me niinkuin talouselämän asiantuntijatkin, olimme arvioineet elpyvän loppuvuodesta, jatkoi syöksyään. Kärjessä oli rakentaminen.

Myös Ruotsin talous oli alamäessä. Vain Keski-Euroopassa taantumaa ei tuntunut. Korkean kustannustason takia maamme

yrietykset menettivät jatkuvasti kilpailukykyään.

Yhtiömme liikevaihto näytti jäävän kahden edellisvuoden tasolle. Henkilöstön ja panostuskustannukset olimme kuitenkin mitoitaneet kasvua silmälläpitäen.

Toimintaympäristön muutokset edellyttivät nopeita johtopäätöksiä. Oli tehostettava toimintaa ja kevennettävä kustannustasoa.

Uudet haasteet uusin eväin.

Muutostarve oli niin suuri, että se koski sekä henkilöstöä että toimintaa. Toimitusjohtaja Kyösti Vänskä siirtyi 12.9. yrittäjäksi Joensuuhun ja jatkaa ulkomaan projekteissa.

Toimitusjohtajan tehtäviä hoitamaan vt.toimitusjohtajana nimitettiin kansainvälisten toimintojen päällikkö Esko Teerikorpi, 31 v. Hänen päätoimipaikkansa on Frankfurtin myyntikonttori.

Esko Teerikorpi on ollut yhtiön palveluksessa tuotekehitys-, markkinointi- ja vientitehtävissä aina vuodesta 1986. Diplomi-insinöörin koulutus, laaja kielitaito sekä markkina-alueiden, henkilöstön ja yrityskulttuurin tuntemus antavat hyvät edellytykset yhtiön kehittämiselle.

Vaihdoksen myötä muuttui myös oma tehtäväni. Kun aiemmin olin kokopäivätoiminen hallituksen puheenjohtaja, olen nyt muutosvaiheessa ollut “kokoaikainen yrittäjäpuheenjohtaja”. Samanaikaisesti madalsimme yhtiön organisaatiota ja jaoimme vastuuta. Markkinoinnin ja myynnin tukipalveluita muutimme yrittäjävetoiseksi.

Jalat tukevasti kalliossa.

Muutokset tuottivat varsin pian tuloksia: pystyimme kääntämään

vuoden viimeisen kolmanneksen tuloksen positiiviseksi. Myönteinen kehitys näyttää jatkuvan alkaneella tilikaudella.

Merkittävä myötävaikuttaja loppuvuoden tulokseen oli vienti. Tulemme jatkamaan ponnisteluja vahvoissa vientimaissamme. Parhaillaan teemme markkinatutkimusta kahdessa uudessa maassa viennin aloittamiseksi.

Tuotantolaitoksilla olemme pystyneet pidentämään kalliiden koneiden käyntiaikoja joustavilla työajoilla. Työtä tehdään tauotta.

Koko henkilöstömme on sitoutunut tuottavuuden parantamiseen tulospalkkauksella. Palkkion saanti edellyttää tasoa, jolla voidaan maksaa osinko osakkeenomistajille. Johtoryhmä on luopunut kuukauden palkastaan, jos osinkoa pystytään maksamaan, palkan saa takaisin.

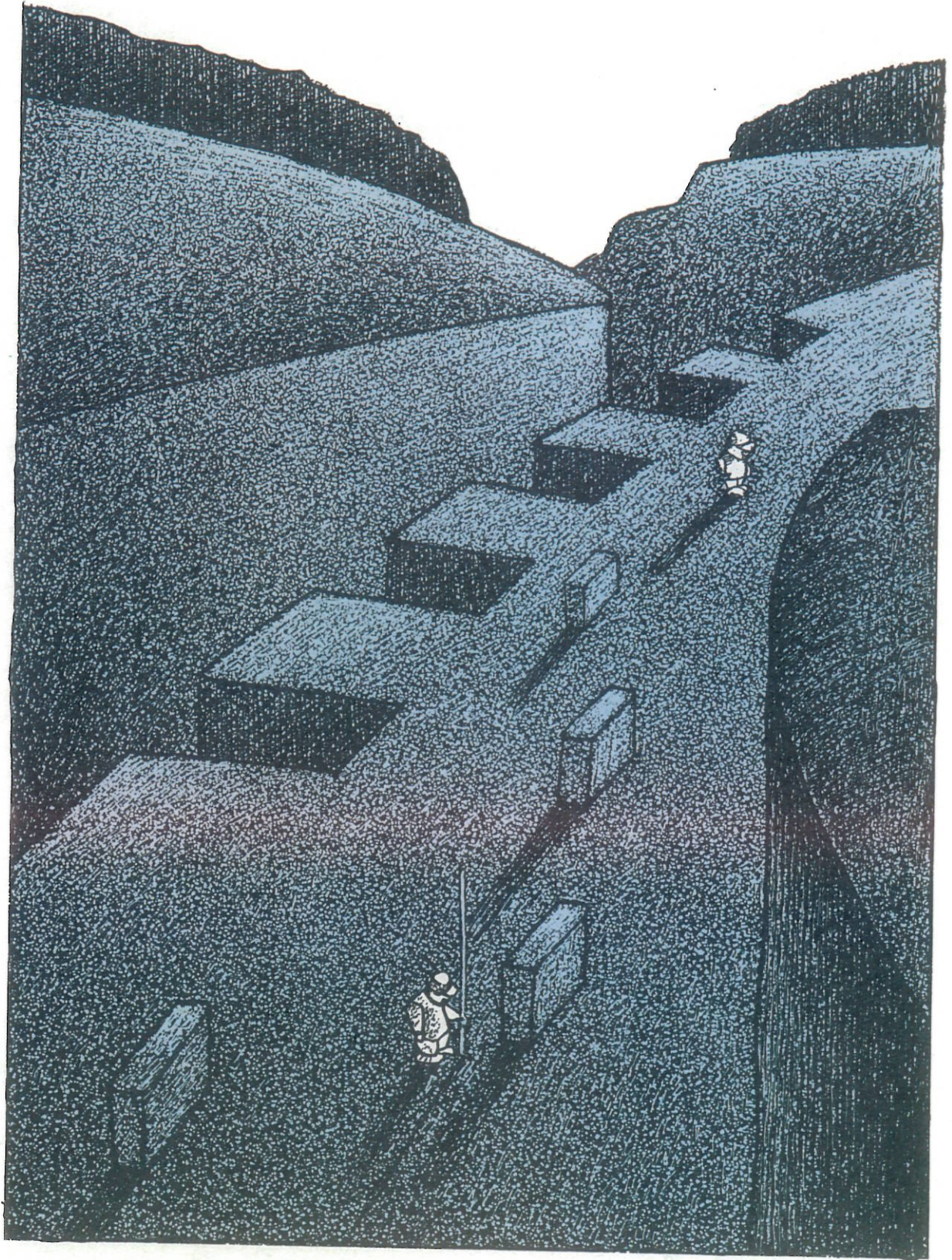
Yhtiön henkilöstö on ollut varsin ennakkoluulottomasti mukana muutoksessa. Haluan kiittää koko henkilöstöä muutostarpeen ymmärtämisestä sekä rohkeudesta ottaa uusia haasteita. Toivotan samalla onnea ja menestystä uudelle toimitusjohtajalle sekä koko henkilöstölle. Mentäessä läpi harmaan kiven tarvitaan ennen muuta sitkeyttä ja tahdon lujutta.

Nunnanlahdessa

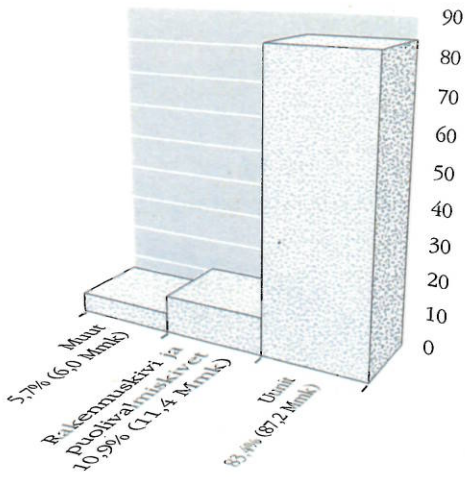
2. päivänä maaliskuuta 1992



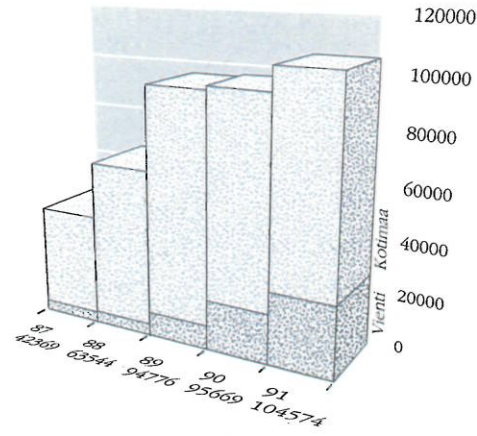
Reijo Vauhkonen
Hallituksen puheenjohtaja



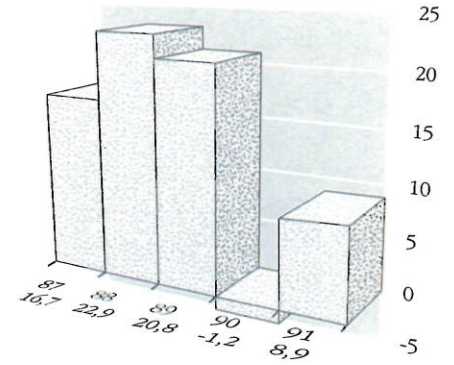
Liikevaihdon jakauma tuotteittain 1991



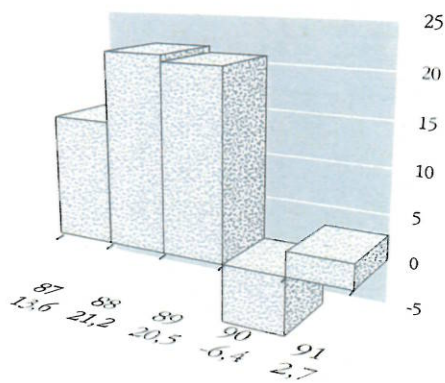
Liikevaihdon kehitys, 1000 mk



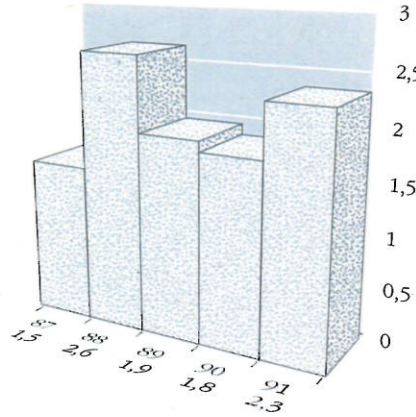
Käyttökate, %



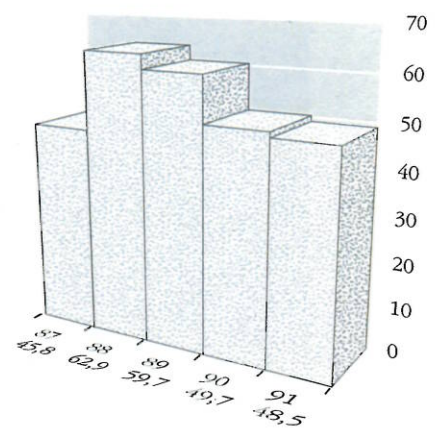
Sijoitetun pääoman tuotto, %



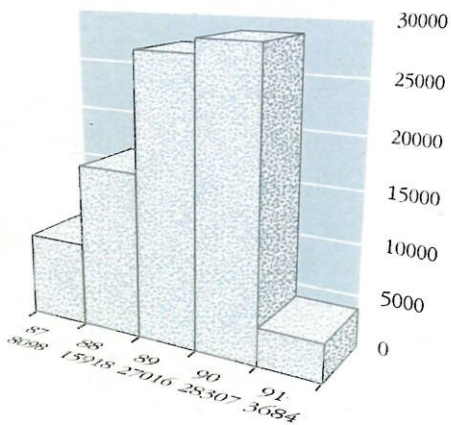
Current ratio



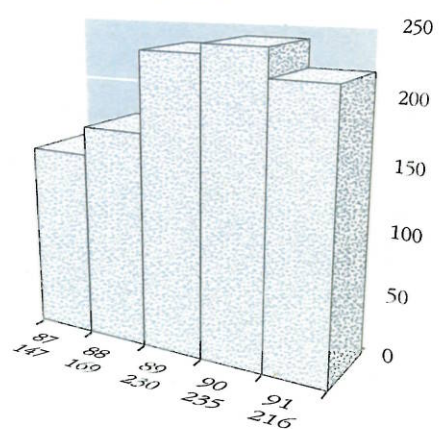
Omavaraisuusaste, %



Investoinnit, 1000 mk



Henkilöstö



Tilinpäätös

Hallituksen toimintakertomus

Yleistä

Taloudellinen taantuma syveni kotimaassa päättyneellä tilikaudella voimakkaasti. Kotimaan kysyntä supistui vuoden loppua kohti. Rakennusteollisuudessa painopiste siirtyi uudisrakentamisesta korjausrakentamiseen. Päävientialueellamme Keski-Euroopassa taloudelliset suhdanteet jatkuivat hyvinä, vaikkakin vuoden lopulla esiintyi lievää taantumaa.

Viennin kasvu mahdollisti myynnin ja toiminnan volyymin myönteisen, mutta budjetoitua tavoitetasoa hitaamman kehityksen.

Toiminnan volyymi sopeutettiin kesästä alkaen tilausvirtaan. Kustannustehokkuutta kohotettiin määrätietoisin toimenpitein. Näin kannattavuus saatiin syksyn kuluessa selvään nousuun.

Liikevaihto

Konsernin liikevaihto päättyneellä tilikaudella oli 104,6 Mmk (95,7 Mmk v. 1990). Vienti kasvoi 44 prosenttia ja sen osuus liikevaihdosta kohosi 24 prosenttiin (18 prosenttia). Kotimaan myynti kasvoi edellisestä vuodesta 1,6 prosenttia. Liikevaihdon kokonaiskasvu oli 9,3 prosenttia (0,9 prosenttia).

Taloudellinen tulos

Edellisenä vuonna tehdyn mittavan tuotantoinvestoinnin jälkihoito aiheutti ylimääräisiä kustannuksia vielä alkuvuodesta. Toteutunutta suuremmalle toiminnan volyymin budjetoidut kustannukset saatiin sopeutetuksi tuloja vastaavalle tasolle vasta viimeisen vuosikolmanneksen aikana. Näistä tekijöistä huolimatta konsernin käyttökate parani yli 10 Mmk edellisen vuoden tasosta. Käyttökate muodostui 9,3 Mmk (-1,1 Mmk).

Edellisen vuoden investointien vaikutukset näkyvät tuloslaskelmas-

sa myös suurempina suunnitelman mukaisina poistoina ja kohonneina rahoituskustannuksina. Kohonneisiin muihin tuottoihin sisältyvät mm. vuokratulot osakkuusyhtiön käytössä olevasta konelinjasta ja julkisen vallan avustukset. Konsernin tulos ennen tilinpäätössiirtoja ja veroja oli tappiollinen 2,2 Mmk (- 11,5 Mmk). Tuloslaskelman tappio oli 0,02 Mmk (0,2 Mmk).

Kehitystoiminta

Tulevaisuuden hyväksi panostettiin entiseen tapaan. Kansainvälistymiseen ja tuotekehitystoimintaan käytettiin 12,9 Mmk (13,4 Mmk) pääpainon ollessa vientimaiden jakeluteiden edelleen kehittämässä ja tuotteen tunnetuksi tekemisessä.

Uusi tuotemallisto valmistui edellisellä tilikaudella, joten tuotekehityksessä voitiin suuntautua uusiin innovaatioihin. Tämä näkyi myös patentti- ja mallisuojaainvestointeina.

Investoinnit

Tuotantokoneisto oli täysin uusittu tilikauden alkaessa ja investointitarve jäi näin ollen vähäiseksi. Käyttöomaisuusinvestointien kokonaismäärä oli 3,7 Mmk (28,3 Mmk), josta 1,8 Mmk katettiin investointivaruksella.

Yhdysvalloissa toimiva osakkuusyhtiö, The New Alberene Stone Company, Inc. sopeutti päättyneen tilikauden aikana toimintansa kysyntään. Se on merkinnyt oleellisia muutoksia yhtiön organisaatiossa ja toiminnassa. Suomen Vuolukivi Oy on tukenut järjestelyjen toteutumista taloudellisesti. Saamiset osakkuusyhtiöltä kasvoivat 8,0 Mmk. Kuluvalle tilikaudella tuen määrä supistuu merkittävästi.

Rahoitus

Konsernin maksuvalmius säilyi hyvänä koko tilikauden ajan. Kassava-

rat tilikauden päättyessä olivat 11,4 Mmk (10,7 Mmk).

Vieraan pääoman lisäys oli 0,6 Mmk. Pitkäaikaisen vieraan pääoman osuus koko velkamäärästä oli 64,5 prosenttia (59,0 prosenttia). Valuuttalainojen osuus vieraasta pääomasta oli tilikauden päättyessä 15,6 Mmk (9,5 Mmk).

Valuuttalainojen toteutuneet sekä seuraavan vuoden lyhennyserien laskennalliset kurssitappiot on kirjattu rahoituskuluihin. Nettorahoituskulut olivat 5,6 Mmk (3,5 Mmk). Rahoitusomaisuuteen sisältyvien valuuttaerien laskennallinen kurssivoitto on kirjattu muihin tuottoihin lukuunottamatta lainasaamisten kurssiero. Devalvaation tulosvaikutus oli positiivinen 0,7 Mmk.

Omavaraisuusaste säilyi edelleen korkeana ja oli tilikauden päättyessä 48,5 prosenttia (49,7 prosenttia).

Henkilöstö

Konsernin palveluksessa oli tilikauden aikana keskimäärin 216 henkilöä (237 henkilöä). Tilikauden aikana maksettiin palkkoja ja palkkioita emoyhtiössä yhteensä 26.927.712 markkaa (26.386.785 markkaa) ja konsernissa 27.267.016 markkaa (26.548.878 markkaa). Hallituksen jäsenille ja toimitusjohtajalle maksetut palkat olivat 1.670.437 markkaa (1.436.569 markkaa).

Vuosi 1992

Hallitus on nimittänyt vt. toimitusjohtaja Esko Teerikorven yhtiön toimitusjohtajaksi 1.5.1992 alkaen.

Yhtiön tilauskanta on alkuvuonna kasvanut budjetoitua nopeammin. Toiminnan arvioidaan kehittyvän myönteisesti koko kuluvan vuoden ajan ja kannattavuuden odotetaan paranevan edelleen. Devalvaatio on parantanut viennin kannattavuuden edellytyksiä.

Osakepääoma, osakkaat ja johdon omistus

Yhtiön kaupparekisteriin merkitty osakepääoma 31.12.1991 oli 22.468.600,00 markkaa ja se jakaantui seuraavasti:

Osakesarja	Osakkeita kpl	Nimellis- arvo, mk	Osuus,% osakkeista	Osuus,% äänistä	Osuus, mk osakepääomasta
K-osakkeet (10 ääntä)	477.000	20	42,47	88,07	9.540.000
A-osakkeet (1 ääni)	646.055	20	57,53	11,93	12.921.000
Yhteensä	1.123.055		100,00	100,00	22.468.600*)

*) Yhtiö lunastanut yhden osakkeen, jonka nimellisarvo lunastushetkellä oli 7.500 markkaa.

Yhtiöjärjestyksen mukaan A-osakkeelle maksettava osinko on vähintään prosenttiyksikön suurempi kuin K-osakkeelle maksettava osinko.

Yhtiön 10 suurinta osakkeenomistajaa

	Osuus osakkeista,%	Osuus äänimäärästä,%
1. Vauhkonen Reijo	29,81	59,79
2. Jn-Investment Trust Oy	5,22	1,08
3. Mittakivi Oy	5,17	4,39
4. Sijoitusrahasto Presta	3,40	0,70
5. Eläke-Varma Keskinäinen Vakuutusyhtiö	2,47	0,51
6. Vauhkonen Eliisa	1,89	3,69
7. Vauhkonen Heikki	1,85	3,69
8. Vauhkonen Mikko	1,81	3,68
9. Mutanen Susanna	1,81	3,68
10. Nuutinen Kyösti	1,80	3,68

Yhtiön hallituksen jäsenillä, toimitusjohtajalla ja varatoimitusjohtajalla on yhteensä 397.703 osaketta ja 67,93 % äänivallasta.

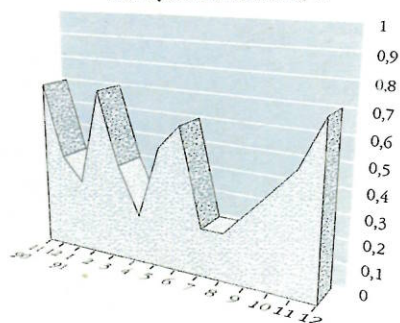
Hallituksen valtuutus osakepääoman korottamiseen

Hallituksella on varsinaisen yhtiökokouksen 26.4.1991 antama valtuutus päättää osakepääoman korottamisesta. Hallitus ei tule käyttämään puheena olevaa valtuutusta.

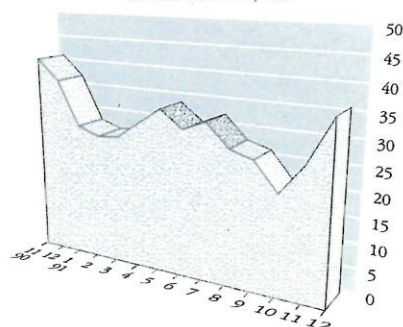
Osakkeenomistuksen jakautuminen

Osakkeiden lukumäärä, kpl	Osakkaita kpl	Osuus %	Osakkeita 1000 kpl	Osuus %
1-100	4.316	84,71	178	15,86
101-1000	720	14,13	164	14,58
1001-10000	47	0,92	120	10,67
yli 10000	12	0,24	661	58,89
Yhteensä	5.095	100,0	1.123	100,0

A-osakkeen suhteellisen vaihdon
kehitys kuukausittain, %



A-osakkeen keskihinnan kehitys
kuukausittain, mk



Konsernin tuloslaskelma

	1.1.-31.12.1991	1.1.-31.12.1990
Liikevaihto	104.574.144,20	95.669.008,27
Muuttuvat ja kiinteät kulut		
Aineet ja tarvikkeet	26.796.754,01	26.785.912,15
Palkat	26.886.505,40	28.252.218,52
Vuokrat	374.547,23	352.957,71
Muut kulut	44.176.036,44	43.686.358,90
Valmistus omaan käyttöön	71.432,95	578.000,97
Varastojen lisäys (-)/vähennys (+)	- 2.847.428,00	- 1.695.249,83
	95.314.982,13	96.804.196,48
Käyttökate	9.259.162,07	- 1.135.188,21
Poistot suunnitelman mukaan		
Rakennuksista ja rakennelmista	952.543,00	896.406,00
Koneista ja kalustosta	7.496.223,80	6.392.122,56
Aineettomista oikeuksista	678.153,00	661.884,00
Muista pitkävaikutteisista menoista	659.171,00	593.303,00
Konserniaktiivasta	10.185,74	10.185,74
	9.796.276,54	8.553.901,30
Liikevoitto/-tappio	- 537.114,47	- 9.689.089,51
Rahoitustuotot ja -kulut		
Korkotuotot	810.805,72	1.722.157,61
Muut rahoitustuotot	167.887,42	10,00
Korkokulut	5.467.385,00	4.511.966,53
Muut rahoituskulut	1.095.778,95	707.339,54
	- 5.584.470,81	- 3.497.138,46
Tulos rahoituserien jälkeen	- 6.121.585,28	-13.186.227,97
Muut tuotot ja kulut		
Muut tuotot	4.227.779,05	2.753.018,15
Muut kulut	269.407,26	1.097.727,20
	3.958.371,79	1.655.290,95
Tulos ennen tilinpäätössiirtoja ja veroja	- 2.163.213,49	-11.530.937,02
Suunnitelman ylittävät (-)/alittavat (+) poistot	+2.704.516,71	+ 6.984.838,00
Varausten lisäys(-)/vähennys(+)	- 609.621,18	+ 4.521.640,96
Välittömät verot tilikaudella	129.475,30	169.309,26
Muuntoero	+ 173.392,00	+ 16.790,50
Vähemmistöosuus	+ 27,60	- 0,05
Tilikauden tulos	- 24.373,66	- 176.976,87

Konsernin tase

	31.12.1991	31.12.1990
Rahoitusomaisuus		
Rahat ja pankkisaamiset	8.868.857,94	5.695.503,69
Myyntisaamiset	10.911.080,31	13.061.197,95
Lainasaamiset	18.271.291,57	9.912.557,94
Ennakkomaksut	557.778,48	1.925.485,87
Siirtosaamiset	2.657.481,46	5.784.450,10
Muut rahoitusvarat	3.120.000,00	6.490.560,37
Rahoitusomaisuus yhteensä	44.386.489,76	42.869.755,92
Vaihto-omaisuus		
Aineet ja tarvikkeet	6.236.385,17	4.965.935,47
Valmisteet	4.681.395,82	3.104.417,52
Vaihto-omaisuus yhteensä	10.917.780,99	8.070.352,99
Käyttöomaisuus ja muut pitkävaikutteiset menot		
Maa-alueet	2.094.182,02	2.094.182,02
Rakennukset ja rakennelmat	16.975.405,41	17.063.388,46
Koneet ja laitteet	28.162.803,10	33.663.468,99
Osakkeet ja osuudet	4.119.514,19	4.227.714,19
Aineettomat oikeudet	4.818.546,81	5.334.006,88
Muut pitkävaikutteiset menot	5.482.216,27	5.155.685,40
Tehtyjen ja suunnitelman mukaisten poistojen kertynyt erotus	-14.157.991,53	15.620.133,24
Käyttöomaisuus ja muut pitkävaikutteiset menot yhteensä	75.810.659,33	83.158.579,18
Muut pitkäaikaiset sijoitukset	52.600,00	52.600,00
Konserniaktiiva	71.300,19	81.485,93
Arvostuserät	1.023.435,11	466.108,77
Vastaavaa yhteensä	132.262.265,38	134.698.882,79

Konsernin tase

	31.12.1991	31.12.1990
Vieras pääoma		
Lyhytaikainen		
Ostovelat	5.229.045,55	7.916.469,62
Ennakkomaksut	219.154,00	217.359,19
Siirtovelat	8.635.287,45	10.715.059,17
Muut lyhytaikaiset velat	10.407.908,29	8.798.773,83
Lyhytaikainen vieras pääoma yhteensä	24.491.395,29	27.647.661,81
Pitkäaikainen		
Lainat rahoituslaitoksilta	40.667.335,37	38.209.725,31
Eläkelainat	5.459.932,85	5.459.932,85
Muut pitkäaikaiset velat	3.831.700,00	2.200.700,00
Seuraavan vuoden lyhennysosa	- 6.330.441,45	- 5.949.623,32
Pitkäaikainen vieras pääoma yhteensä	43.628.526,77	39.920.734,84
Vieras pääoma yhteensä	68.119.922,06	67.568.396,65
Arvostuserät	79.240,74	366.215,57
Varaukset		
Tehtyjen ja suunnitelman mukaisten poistojen kertynyt erotus	14.157.991,53	15.620.133,24
Varastovaraus	2.707.195,25	1.852.455,94
Investointivaraus	1.240.000,00	3.040.000,00
Muut varaukset	2.907.867,77	3.152.985,90
Varaukset yhteensä	21.013.054,55	23.665.575,08
Vähemmistöosuus	4.989,90	5.017,50
Oma pääoma		
Sidottu oma pääoma		
Osakepääoma	22.468.600,00	22.468.600,00
Vararahasto	19.726.315,00	19.726.315,00
Arvonkorotusrahasto	225.000,00	225.000,00
Sidottu oma pääoma yhteensä	42.419.915,00	42.419.915,00
Vapaa oma pääoma		
Voitto edellisiltä vuosilta	649.516,79	850.739,86
Tilikauden tulos	- 24.373,66	- 176.976,87
Vapaa oma pääoma yhteensä	625.143,13	673.762,99
Oma pääoma yhteensä	43.045.058,13	43.093.677,99
Vastattavaa yhteensä	132.262.265,38	134.698.882,79

Konsernin rahoituslaskelma

	1991	1990
Varojen hankinta		
Tulorahoitus		
Käyttökate	+ 9.259	- 1.135
Muut tuotot ja kulut, netto	+ 3.958	+ 1.656
Rahoitustuotot ja -kulut, netto	- 5.585	- 3.497
Verot	- 129	- 169
Tulorahoitus yhteensä	+ 7.503	- 3.145
Käyttöomaisuuden myynti	492	111
Pitkäaikaisten lainojen lisäys	6.831	26.100
Osakeanti		3.131
Emissiovoitto		5.166
Arvostuserät ja muut	+ 684	- 50
Vähemmistöosuuden muutokset		
	15.510	31.313
Varojen käyttö		
Rakennukset ja rakennelmat	475	2.620
Koneet, laitteet, kalusto	2.176	24.594
Aineettomat oikeudet	163	389
Muut pitkävaikutteiset menot ja sijoitukset	868	704
Osakkeet ja osuudet	2	
./. Investointiavustukset	- 197	- 3.330
Pitkäaikaisten velkojen vähennykset	4.479	6.258
Osingonjako		2.711
Muut oman pääoman muutokset	24	2
Nettokäyttöpääoman muutos	+ 7.520	- 2.635
	15.510	31.313
Nettokäyttöpääoman muutos		
Rahat ja pankkisaamiset	+ 3.174	+ 2.442
Saamiset	+ 1.714	+ 11.067
Muut rahoitusvarat	- 3.371	- 17.409
Vaihto-omaisuus	+ 2.847	+ 1.695
Lyhytaikainen vieras pääoma	+ 3.156	- 430
	+ 7.520	- 2.635
Nettokäyttöpääoma 1.1.	23.293	25.928
Nettokäyttöpääoma 31.12.	30.813	23.293

Luvut tuhansina markkoina.

Emoyhtiön tuloslaskelma

	1.1.-31.12.1991	1.1.-31.12.1990
Liikevaihto	104.574.144,20	95.669.008,27
Muuttuvat ja kiinteät kulut		
Aineet ja tarvikkeet	26.785.469,62	26.827.228,87
Palkat	26.270.139,46	28.090.125,03
Vuokrat	374.547,23	352.957,71
Muut kulut	45.048.060,84	44.170.257,87
Valmistus omaan käyttöön	71.432,95	578.000,97
Varastojen lisäys (-) ja vähennys (+)	-2.869.678,00	- 1.784.249,83
	95.537.106,20	97.078.318,68
Käyttökate	9.037.038,00	- 1.409.310,41
Poistot suunnitelman mukaan		
Rakennuksista ja rakennelmista	952.543,00	896.406,00
Koneista ja kalustosta	7.301.158,00	6.198.794,00
Aineettomista oikeuksista	678.153,00	661.884,00
Muista pitkävaikutteisista menoista	659.171,00	593.303,00
	9.591.025,00	8.350.387,00
Liikevoitto/-tappio	- 553.987,00	- 9.759.697,41
Rahoitustuotot ja -kulut		
Korkotuotot	807.934,71	1.699.109,89
Muut rahoitustuotot	187.243,31	10,00
Korkokulut	5.463.349,25	4.511.214,85
Muut rahoituskulut	1.093.513,75	707.339,54
	- 5.561.684,98	- 3.519.434,50
Tulos rahoituserien jälkeen	- 6.115.671,98	-13.279.131,91
Muut tuotot ja -kulut		
Muut tuotot	4.222.530,25	2.753.018,15
Muut kulut	220.975,26	1.097.727,20
	4.001.554,99	1.655.290,95
Tulos ennen tilinpäätössiirtoja ja veroja	-2.114.116,99	-11.623.840,96
Suunnitelman ylittävät (-)/alittavat (+) poistot	+2.704.516,71	+ 7.095.200,00
Varausten lisäys(-)/vähennys(+)	- 609.621,18	+ 4.521.640,96
Välittömät verot tilikaudella	126.142,30	168.159,35
Tilikauden tulos	- 145.363,76	- 175.159,35

Emoyhtiön tase

	31.12.1991	31.12.1990
Rahoitusomaisuus		
Rahat ja pankkisaamiset	8.832.776,71	5.641.349,80
Myyntisaamiset	10.919.242,79	13.100.674,19
Lainasaamiset	19.952.935,70	11.386.378,75
Ennakkomaksut	557.778,48	1.925.485,87
Siirtosaamiset	2.657.481,46	5.784.450,10
Muut rahoitusvarat	3.120.000,00	6.490.560,37
Rahoitusomaisuus yhteensä	46.040.215,14	44.328.899,08
Vaihto-omaisuus		
Aineet ja tarvikkeet	6.147.385,17	4.854.685,47
Valmisteet	4.681.395,82	3.104.417,52
Vaihto-omaisuus yhteensä	10.828.780,99	7.959.102,99
Käyttöomaisuus ja muut pitkävaikutteiset menot		
Maa-alueet	2.094.182,02	2.094.182,02
Rakennukset ja rakennelmat	16.975.405,41	17.063.388,46
Koneet ja laitteet	26.518.858,98	31.848.019,09
Osakkeet ja osuudet		
– tytäryhtiö osakkeet	252.155,04	252.155,04
– muut osakkeet ja osuudet	4.119.516,54	4.227.716,54
Aineettomat oikeudet	4.818.546,81	5.334.006,88
Muut pitkävaikutteiset menot	3.978.743,97	3.856.463,90
Tehtyjen ja suunnitelman mukaisten poistojen kertynyt erotus	14.047.629,53	15.509.771,24
Käyttöomaisuus ja muut pitkävaikutteiset menot yhteensä	72.805.038,30	80.185.703,17
Muut pitkäaikaiset sijoitukset	52.600,00	52.600,00
Arvostuserät	1.023.435,11	466.108,77
Vastaavaa yhteensä	130.750.069,54	132.992.414,01

Emoyhtiön tase

	31.12.1991	31.12.1990
Vieras pääoma		
Lyhytaikainen		
Ostovelat	5.444.055,55	8.091.789,62
Ennakkomaksut	219.154,00	217.359,19
Siirtovelat	8.554.453,35	10.634.226,27
Muut lyhytaikaiset velat	10.363.857,97	8.512.854,99
Lyhytaikainen vieras pääoma yhteensä	24.581.520,87	27.456.230,07
Pitkäaikainen		
Lainat rahoituslaitoksilta	39.530.099,77	36.509.725,31
Eläkelainat	5.077.738,45	5.459.932,85
Muut pitkäaikaiset velat	3.651.130,00	2.200.700,00
Seuraavan vuoden lyhennysosa	- 6.330.441,45	- 5.949.623,32
Pitkäaikainen vieras pääoma yhteensä	41.928.526,77	38.220.734,84
Vieras pääoma yhteensä	66.510.047,64	65.676.964,91
Arvostuserät	79.240,74	356.783,65
Varaukset		
Tehtyjen ja suunnitelman mukaisten poistojen kertynyt erotus	14.047.629,53	15.509.771,24
Varastovaraus	2.707.195,25	1.852.455,94
Investointivaraus	1.240.000,00	3.040.000,00
Muut varaukset	2.907.867,77	3.152.985,90
Varaukset yhteensä	20.902.692,55	23.555.213,08
Oma pääoma		
Sidottu oma pääoma		
Osakepääoma	22.468.600,00	22.468.600,00
Vararahasto	19.726.315,00	19.726.315,00
Arvonkorotusrahasto	225.000,00	225.000,00
Sidottu oma pääoma yhteensä	42.419.915,00	42.419.915,00
Vapaa oma pääoma		
Voitto edellisiltä vuosilta	983.537,37	1.158.696,72
Tilikauden tulos	- 145.363,76	- 175.159,35
Vapaa oma pääoma yhteensä	838.173,61	983.537,37
Oma pääoma yhteensä	43.258.088,61	43.403.452,37
Vastattavaa yhteensä	130.750.069,54	132.992.414,01

Emoyhtiön rahoituslaskelma

	1991	1990
Varojen hankinta		
Tulorahoitus		
Käyttökate	+ 9.037	- 1.409
Muut tuotot ja kulut, netto	+ 4.001	+ 1.656
Rahoitustuotot ja -kulut, netto	- 5.562	- 3.519
Verot	- 126	- 168
Tulorahoitus yhteensä	+ 7.350	- 3.440
Käyttöomaisuuden myynti	492	111
Pitkäaikaisten lainojen lisäys	6.831	26.100
Arvostuserät ja muut	+ 521	- 70
Osakeanti		3.131
Emissiovoitto		5.166
	15.194	30.998
Varojen käyttö		
Rakennukset ja rakennelmat	475	2.620
Koneet, laitteet, kalusto	2.153	24.283
Aineettomat oikeudet	163	389
Muut pitkävaikuttaiset menot ja sijoitukset	664	498
Osakkeet ja osuudet	2	
./. Investointiavustukset	- 197	- 3.200
Pitkäaikaisten velkojen vähennykset	4.479	6.258
Osingonjako		2.711
Muut oman pääoman muutokset		
Nettokäyttöpääoman muutos	+ 7.455	- 2.561
	15.194	30.998
Nettokäyttöpääoman muutos		
Rahat ja pankkisaamiset	+ 3.191	+ 2.424
Saamiset	+ 1.890	+11.117
Muut rahoitusvarat	- 3.371	-17.409
Vaihto-omaisuus	+ 2.870	+ 1.784
Lyhytaikainen vieras pääoma	+ 2.875	- 477
	+ 7.455	- 2.561
Nettokäyttöpääoma 1.1.	24.832	27.393
Nettokäyttöpääoma 31.12.	32.287	24.832

Luvut tuhansina markkoina.

Tilinpäätöksen laatimisperusteet

Konsolidointiperiaatteet

Konsernitilinpäätös sisältää Suomen Vuolukivi Oy:n ja Suomussalmen Vuolukivi Oy:n sekä Tulikivi Vertriebs GmbH:n tilinpäätökset. Osakkuusyhtiöiden tulos ei sisälly konsernituloslaskelmaan eikä ole mukana tunnuslukulaskennassa. Konserniyhtiöiden keskinäinen osakeomistus on eliminoitu hankintamenomenetelmällä vähentämällä emoyhtiön taseessa olevasta tytäryhtiön osakkeiden hankintamenosta tytäryhtiössä hankinta-ajankohtana ollut oma pääoma. Erotuksessa syntynyt konserni-aktiivaa poistetaan 10 prosentin tasapoistoin. Konsernin sisäiset liiketapahtumat sekä sisäiset saamiset ja velat on vähennetty.

Ulkomaanrahan määräiset tapahtumat

Ulkomaanrahan määräiset liiketapahtumat on kirjattu tapahtumapäivän kurssiin. Tilikauden päättyessä avoimena olevat ulkomaanrahan määräiset saamiset on muutettu

Suomen rahaksi käyttäen enintään tilinpäätöspäivän Suomen Pankin ostokurssia. Velat on muutettu Suomen rahaksi käyttäen vastaavaa myyntikurssia. Realisoituneet sekä lyhytaikaisten saamisten ja velkojen kurssierot on kirjattu tuloslaskelmaan. Pitkäaikaisten saamisten ja velkojen kurssierot on kirjattu taseeseen arvostuseriin. Valuuttakurssien muutoksesta aiheutuneet tase-erien muuntoerot on kirjattu konsernitaseeseen omaan pääomaan ja tuloslaskelman muuntoerot konsernituloslaskelmaan.

Tutkimus- ja kehitysmenot

Kaikki tutkimus- ja kehitysmenot on kirjattu tilikauden kuluiksi.

Vaihto-omaisuus

Vaihto-omaisuus on merkitty välittömään hankintamenuon.

Poistot

Kuluvan käyttöomaisuuden poistot on laskettu ennalta laaditun poisto-

suunnitelman mukaisesti. Poistot on laskettu alkuperäisistä hankintamenoista siten, että rakennusten poisto-ajanka on 30 vuotta ja prosessikoneiden 8-15 vuotta ja muiden tuotantokoneiden 3-10 vuotta. Kaluston, aineettomien oikeuksien ja muiden pitkävaikutteisten menojen poistot ovat EVL:n mukaiset enimmäispoistot hankinta-ajankohdasta laskien. Kertynyttä poistoeroa laskettaessa on saadut investointiavustukset, investointivaruksen käyttö ja verohuojennuspoistot otettu huomioon.

Verot

Tuloslaskelman veroihin sisältyy v. 1990 lopullisen veron oikaisu. Varauksiin ja muihin tilinpäätössiirtoihin sisältyvää piilevää verovelkaa ei ole esitetty erikseen.

Eläkekulut

Henkilöstön eläketurva on järjestetty TEL-vakuutuksella.

Tilinpäätöksen liitetiedot

(luvut 1000 mk)

1. Tuloslaskelman palkat

	Konserni		Emoyhtiö	
	1991	1990	1991	1990
Valmistuspalkat	19.476	20.094	19.476	20.094
Muut palkat	7.410	8.158	7.071	7.996
	26.886	28.252	26.547	28.090

2. Valmistus omaan käyttöön

	Konserni		Emoyhtiö	
	1991	1990	1991	1990
	71	578	71	578

Käsittää louhosalueiden avauksesta johtuneita muuttuvia menoja.

3. Muut tuotot ja kulut

	Konserni		Emoyhtiö	
	1991	1990	1991	1990
Vuokratuotot	1.951	1.089	1.951	1.089
Saadut avustukset	1.363	1.561	1.363	1.561
Kurssivoitot	762		762	
Osake-annista aiheutuneet kulut		-1.024		-1.024
Muut erät	- 118	30	- 76	30
Muut tuotot ja kulut yhteensä	3.958	1.656	4.002	1.656

4. Konsernisaamiset ja saamiset osakkuusyhtiöltä

	Konserni		Emoyhtiö	
	1991	1990	1991	1990
Myynti- ja lainasaamiset konserniyhtiöiltä			1.764	1.556
Lainasaamiset osakkuusyhtiöltä	17.640	9.708	17.640	9.708

5. Käyttöomaisuus

5.1. Poistot	Konserni		Emoyhtiö	
	1991	1990	1991	1990
Kirjanpidossa tehdyt poistot				
Rakennuksista ja rakennelmista	563		563	
Koneista ja kalustosta	5.300	304	5.105	
Aineettomista oikeuksista	678	662	678	662
Muista pitkävaikutteisista menoista	541	593	541	593
Konserniaktiivoista	10	10		
	7.092	1.569	6.887	1.255

Kirjanpidossa tehtyjen ja suunnitelman mukaisten poistojen erotus	Konserni		Emoyhtiö	
	1991	1990	1991	1990
Kirjanpidossa tehdyt poistot	7.092	1.569	6.887	1.255
Suunnitelman mukaiset poistot	9.796	8.554	9.591	8.350
	-2.704	-6.985	-2.704	-7.095

Kirjanpidossa tehtyjen ja suunnitelman mukaisten poistojen kertynyt erotus	Konserni		Emoyhtiö	
	1991	1990	1991	1990
Rakennukset ja rakennelmat	2.662	3.051	2.662	3.051
Koneet ja kalusto	10.824	11.779	10.714	11.669
Aineettomat oikeudet	500	500	500	500
Muut pitkävaikutteiset menot	172	290	172	290
	14.158	15.620	14.048	15.510

5.2. Osakeomistus

	Lukumäärä, kpl	Osuus, %	Nimellis- arvo	Kirjanpito- arvo
Tytäryhtiöosakkeet				
Tulikivi Vertriebs GmbH, Saksa		100	161	161
Suomussalmen Vuolukivi Oy, Juuka	91	91	91	91
				252
Muut osakkeet ja osuudet				
The New Alberene Stone Company Inc., USA	640	45,7	2.977	2.977
Active Stone Oy, Joensuu	9	9	2	2
Kiinteistö Oy Korpiselkä, Tuupovaara	20	0,4	5	5
Mittakivi Oy, Juuka	10	5	10	10
Kesla Oy, Kesälahti	10		0,2	2
Tulipuu Oy, Juuka	15	10	100	2
Suomen Riskirahasto Ky I, äänetön yhtiömies, Helsinki			1.000	1.000
Susiraja Ky, äänetön yhtiömies, Tuupovaara			50	50
Suomen Osakerekisteri osuuskunta, Helsinki			70	70
Nunnanlahden Vesiosuuskunta, Juuka			2	2
				4.372
Liittymismaksujen mukaiset osuudet				423
				4.795

Tytäryhtiöt eivät omista käyttöomaisuusosakkeita.

5.3. Muut pitkävaikutteiset menot

Muut pitkävaikutteiset menot ovat pääasiallisesti louhosten avaamisesta ja piha-alueiden rakentamisesta aiheutuneita menoja.

5.4. Käyttöomaisuuteen kuuluvan kiinteän omaisuuden

ja osakkeiden verotusarvot	Konserni		Emoyhtiö	
	1991	1990	1991	1990
Maa-alueet	141	74	141	74
Rakennukset ja rakennelmat	13.140	12.117	13.140	12.117
Osakkeet ja osuudet, joille on vahvistettu verotusarvo	64	117	64	117

6. Käyttöomaisuuden arvonorotukset

	Konserni		Emoyhtiö	
	1991	1990	1991	1990
Rakennukset	9.585	9.585	9.585	9.585

7. Arvostuserät

	Konserni		Emoyhtiö	
	1991	1990	1991	1990
Lainasaamisten laskennalliset kurssierot 31.12, netto	- 79	- 16	- 79	- 7
Epävarmat myyntisaamiset	28	228	28	228
Pitkäaikaisten velkojen laskennalliset kurssierot 31.12., netto	995	- 111	995	- 111

8. Yhtiön lunastamat omat osakkeet

Lunastettu yhtiölle 1 osake vuonna 1986, nimellisarvoltaan 7.500 mk.

9. Oman pääoman muutokset (luvut mk)

	Konserni	Emoyhtiö
	1991	1991
Sidottu oma pääoma		
Osakepääoma 1.1. ja 31.12.	22.468.600,00	22.468.600,00
Vararahasto 1.1. ja 31.12.	19.726.315,00	19.726.315,00
Arvonorotusraho 1.1. ja 31.12.	225.000,00	225.000,00
Sidottu oma pääoma tilikauden lopussa	42.419.915,00	42.419.915,00
Vapaa oma pääoma		
Voittovarot tilikauden alussa	673.762,99	983.537,37
Kurssierot	- 24.246,20	
Tilikauden tulos	- 24.373,66	- 145.363,76
Voittovarot tilikauden lopussa	625.143,13	838.173,61
Oma pääoma yhteensä, mk	43.045.058,13	43.258.088,61

10. Annetut pantit, kiinnitykset ja muut vastuut (luvut 1000 mk)

	Konserni	Emoyhtiö
	1991	1991
Omasta velasta		
Kiinteistökiinnitykset	13.091	13.091
Yrityskiinnitykset	23.830	22.130
Konserniyhtiöiden velasta		
Takaukset	1.000	1.000
Muiden puolesta		
Kiinteistökiinnitys	8.124	8.124
Muut pantit	2.750	2.750
Yhteensä	48.795	47.095

Hallituksen ehdotus voittovarojen käytöstä

Vapaa oma pääoma konsernitaseen 31.12.1991 mukaan on 625.143,13 markkaa.

Emoyhtiön vapaa oma pääoma taseen 31.12.1991 mukaan on 838.173,61 markkaa.

Hallitus esittää yhtiökokoukselle, että tilikauden tappiollisesta tuloksesta johtuen osinkoa ei jaeta. Tilikauden tappio esitetään siirrettäväksi voittovarain tilille.

Nunnanlahdessa 2. päivänä maaliskuuta 1992


Reijo Vauhkonen


Eliisa Vauhkonen


Urpo Ratin


Ilpo Santala


Esko Teerikorpi
vt. toimitusjohtaja


Kimmo Sahrana

Tilintarkastuskertomus

Olemme tarkastaneet Suomen Vuolukivi Oy:n tilinpäätöksen, konsernitilinpäätöksen, kirjanpidon sekä hallinnon tilivuodelta 1991 hyvän tilintarkastustavan edellyttämässä laajuudessa.

Emoyhtiö

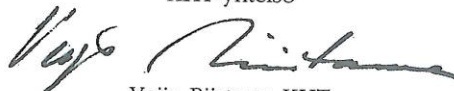
Tilinpäätös, joka osoittaa tappiota 145.363,76 mk, on laadittu voimassa olevien säännösten mukaisesti.

Puollamme

- tuloslaskelman ja taseen vahvistamista,
- vastuuvapauden myöntämistä hallituksen jäsenille ja toimitusjohtajalle tarkastamaltamme tilivuodelta sekä
- tilivuoden tappion siirtämistä taseen voittovarojen vähennykseksi hallituksen tekemän esityksen mukaisesti.

Juuassa 2. maaliskuuta 1992

TELOMI KY
KHT-yhteisö


Veijo Riistama KHT

Konserni

Konsernitilinpäätös on laadittu voimassa olevien säännösten mukaisesti. Konsernin vapaa oma pääoma on laskettu lain edellyttämällä tavalla.

Puollamme konsernituloslaskelman ja konsernitaseen vahvistamista.

Avainlukuja 1987 - 1991

Tuloslaskelma (1 000 mk)	1987	1988	1989	1990	1991
Liikevaihto	42.369	63.544	94.776	95.669	104.574
Käyttökate	7.061	14.522	19.721	-1.135	9.259
Suunnitelman mukaiset poistot	2.932	3.635	4.728	8.554	9.796
Liikevoitto	4.129	10.886	14.993	-9.689	- 537
Tulos ennen tilinpäätössiirtoja, veroja ja satunnaisia erä	3.198	10.767	15.891	-12.068	-3.378
Satunnaiset erät	1.599	1.206	732	537	1.215
Verot	153	935	1.927	169	129
Tilinpäätössiirrot ja muuntoerot	-4.263	-9.140	-11.841	11.523	2.268
Vähemmistöosuus			4	*	*
Tilikauden tulos	382	1.900	2.859	-177	- 23
EVL-poistot	3.881	5.152	6.439	13.591	10.872
Tase (1 000 mk)					
Vastaavaa					
Rahoitusomaisuus	12.313	44.029	46.770	42.870	44.387
Vaihto-omaisuus	3.921	3.878	6.375	8.070	10.918
Käyttöomaisuus	24.527	31.339	44.284	67.592	61.705
Poistoerotus	5.651	10.973	19.405	15.620	14.158
Arvostuserät		29	200	466	1.023
Konserniaktiiva				81	71
Vastattavaa					
Lyhytaikaiset velat	10.602	18.305	27.217	27.648	24.491
Pitkäaikaiset velat	14.542	15.284	20.079	39.921	43.629
Varaukset + poistoerotus	10.798	20.126	31.972	23.665	21.013
Oma pääoma	10.470	36.518	37.686	43.094	43.045
Vähemmistöosuus			5	5	5
Arvostuserät		15	75	366	79
Taseen loppusumma	46.412	90.248	117.034	134.699	132.262
1987-1988 Suomen Vuolukivi Oy					
1989-1991 Konserni					
Tunnusluvut					
Liikevaihdon kasvu, %	52,1	50,0	49,2	0,9	9,3
Käyttökate, %	16,7	22,9	20,8	-1,2	8,9
Oman pääoman tuotto, % – ilman julkista tukea	16,2	25,2	22,5	-17,9	-5,4
Sijoitetun pääoman tuotto, % – ilman julkista tukea	13,6	21,2	20,5	-6,4	2,7
Omavaraisuusaste, %	45,8	62,9	59,7	49,7	48,5
Current ratio	1,5	2,6	1,9	1,8	2,3
Investoinnit, 1000 mk	8.098	15.918	27.016	28.307	3.684
Investoinnit/liikevaihto, %	19,1	25,1	28,5	26,0	3,5
Tutkimus- ja kehitystoiminta, 1000 mk	2.162	2.400	4.450	4.352	3.550
Henkilöstö keskimäärin	147	169	230	235	216
Tulos/osake, mk	6,2	15,7	14,3	-11,4	-3,1
Oma pääoma/osake, mk ilman vuolukivivarantoja	43,3	56,7	69,9	59,5	57,0
A-osakkeen keskihinta, mk		66,61	80,47	65,22	29,00
Osinko/osake, mk					
K-osake		2,0	2,4		
A-osake		1,2	3,2		
P/E-luku		4,0	5,0	neg.	neg.

Tunnuslukujen laskentakaavat

$$\text{Oman pääoman tuotto prosentti (ROE)} = 100 \times \frac{\text{tulos ennen satunnaisia eriä} - \text{verot}}{\text{oma pääoma} + \text{varaukset ja poistoerotus} + \text{vähemmistöosuus} \\ \text{(keskiarvo peräkkäisten tilikausien taseista laskettuna)}}$$

$$\text{Sijoitetun pääoman tuotto prosentti (ROI)} = 100 \times \frac{\text{tulos ennen satunnaisia eriä} + \text{korko- ja muut rahoituskulut}}{\text{taseen loppusumma} - \text{korottomat velat (keskiarvo peräkkäisten} \\ \text{tilikausien taseista laskettuna)}}$$

$$\text{Omavaraisuusaste, \%} = 100 \times \frac{\text{oma pääoma} + \text{varaukset ja poistoerotus} + \text{vähemmistöosuus}}{\text{taseen loppusumma} - \text{saadut ennakot}}$$

$$\text{Current ratio} = \frac{\text{rahoitusomaisuus} - \text{epävarmat saamiset} + \text{vaihto-omaisuus}}{\text{lyhytaikaiset velat yhteensä}}$$

$$\text{Tulos/osake} = \frac{\text{tulos ennen satunnaisia eriä} + \text{vähemmistöosuus} - \text{verot}}{\text{osakkeiden osakeantioikaistu lukumäärä tilikaudella keskimäärin}}$$

$$\text{Oma pääoma/osake} = \frac{\text{oma pääoma} + \text{varaukset ja poistoerotus}}{\text{osakkeiden osakeantioikaistu lukumäärä tilikauden lopulla}}$$

$$\text{P/E} = \frac{\text{A-osakkeen kurssi 31.12.1991 (= 37 mk)} \\ \text{28.12.1990 (= 31 mk)}}{\text{tulos/osake}}$$

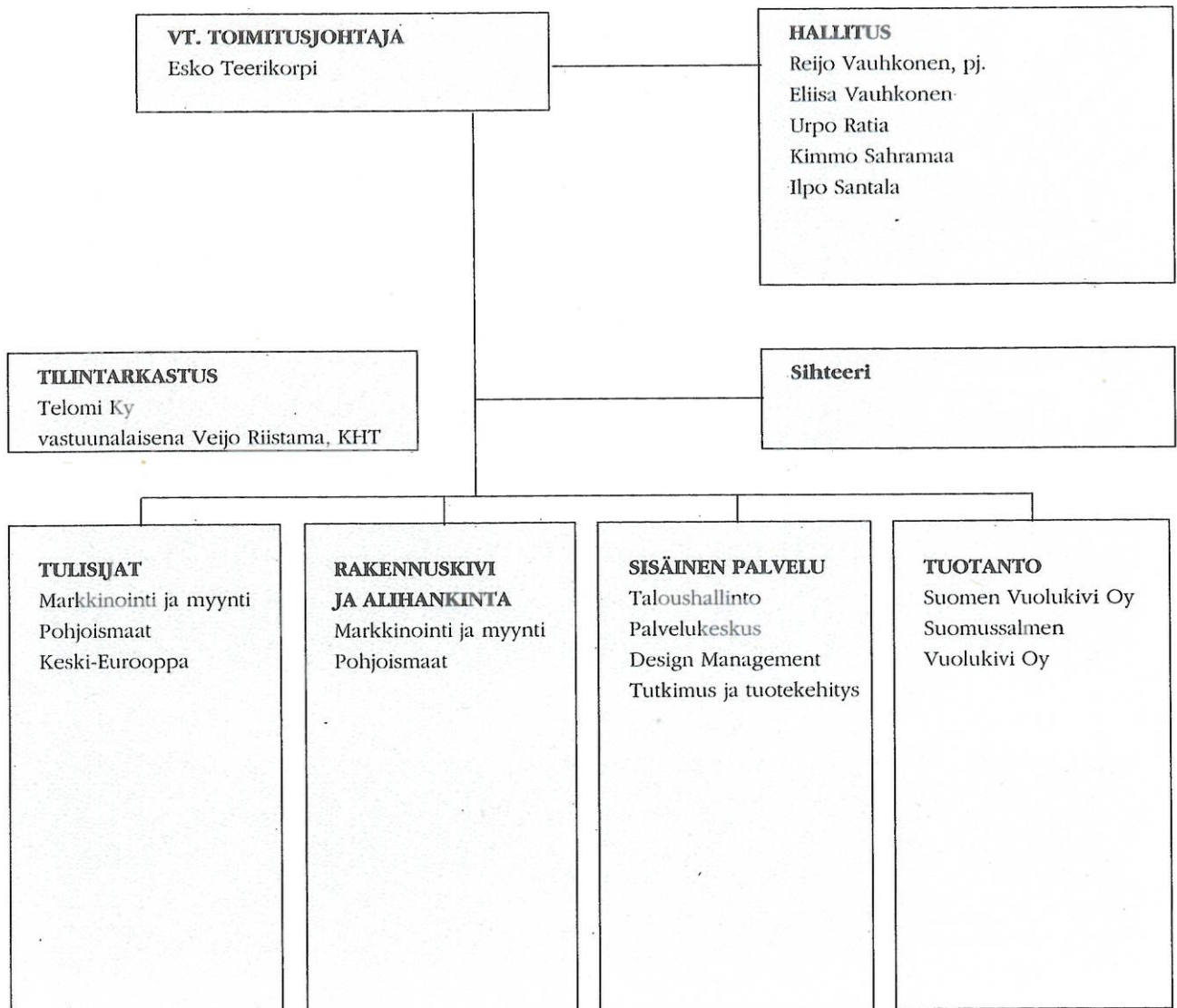
Osakkeiden osakeantioikaistu lukumäärä

	1991	1990
tilikaudella keskimäärin	1.123.055	1.074.991
tilikauden lopulla	1.123.055	1.123.055





Suomen Vuolukivi Oy Organisaatio 31.12.1991



Suomen Vuolukivi Oy:n tytär- ja osakkuusyhtiöt

Suomussalmen Vuolukivi Oy, Juuka

Omistussuutemme yhtiössä on 91 %. Yhtiö perustettiin vuonna 1988 Suomussalmen vuolukiviesiintymän hyödyntämistä varten. Tästä vuolu-kivestä on valmistettu erä uuneja, joiden avulla hankitaan markkinatuntumaa. Toiminnan aloituspäätöstä on siirretty edelleen.

Tulikivi Vertriebs GmbH, Frankfurt a.M., Saksa

Omistussuutemme yhtiössä on 100 %. Yhtiö hoitaa Keski-Euroopan vientiin liittyviä tehtäviä.

The New Alberene Stone Company, Inc., Schuyler, Virginia, USA

Omistussuutemme yhtiössä on 45,7 %. Lisäksi yhtiö on suunnannut Suomen Vuolukivi Oy:lle USD 495.000 suuruisen vaihtovelkakirjalainan. The New Alberene Stone Company, Inc. sekä louhii vuolukiveä että jalostaa sitä Tulikivi-uuneiksi, paistinkiviksi ja rakennuskiveksi.

Kulunut vuosi päätti perustamisjakson, jonka kuluessa yhtiö on hakenut usean vuoden markkinatuntumaa ja edellisenä vuonna toteuttanut mittavan investoinnin Suomen Vuolukivi Oy:n tukemana. Kulunut vuosi alkoi voimakkaalla toimintavolyymillä ja organisaation leikkauksella. Vuoden aikana nos-

tettiin tuotannon tehokkuutta oleellisesti. Samanaikaisesti toiminta mukautettiin tilausvirtaan lukuunottamatta markkinointia, jossa panostukset kysynnän vahvistamiseksi jatkuivat suunnitelmien mukaisesti. Vuoden lopulla suoritettiin markkinoinnin uudelleen organisointi ja West Lebanonissa, NH, sijainneen myyntikonttorin toiminnot siirrettiin tehtaan yhteyteen.

Toiminnan volyyymi ei vastaa investointipäätöksen yhteydessä asetettua tavoitetasoa. Tämä johtuu toisaalta USA:n odotettua syvemmästä taantumasta ja toisaalta päätöksestä hoitaa Keski-Euroopan vienti kokonaisuudessaan Suomesta. Volyymien alhaisuudesta ja tehdyistä uudelleen järjestelyistä johtuen tulos päättyneellä tilikaudella jäi arvioitua heikommaksi. Tappiota muodostui tilinpäätöksen ennakkotietojen mukaan USD 1,8 miljoonaa (USD - 1,6 milj.). Liikevaihto oli USD 1,6 miljoonaa (USD 2,2 milj.). Yhtiön oma pääoma on negatiivinen.

Kuluvana vuonna yhtiö pystynee hankkimillaan tuloilla kattamaan operatiivisen toiminnan menot.

Suomen Vuolukivi Oy:n sijoitukset tähän osakkuusyhtiöön, mukaan lukien kaikki saamiset, olivat kuluneen tilikauden loppuun mennessä 20,6 Mmk (12,7 Mmk). Suomen Vuolukivi Oy on antanut yhtiön lainoille lisävarauksia 10,8 Mmk:n arvosta.

Suomen Vuolukivi Oy tulee laatimaan yhteistyössä osakkuusyhtiön kanssa yksityiskohtaiset suunnitelmat siitä, mikä tulee ole-

maan The New Alberene Stone Company, Inc.:n tuleva asema Tulikivi Groupissa ja minkälaisiin järjestelyihin se tulee johtamaan.

Mittakivi Oy, Juuka

Suomen Vuolukivi omistaa yhtiön osakkeista 5 %. Mittakivi Oy valmistaa mittailausuuneja Suomen Vuolukivi Oy:n jalostamasta vuolukivestä.

Mittakivi Oy palvelee Suomen Vuolukivi Oy:n tuotesuunnittelua ja design managementia suunnitelmalla ja valmistamalla uusia tuotteita ja suorittamalla niiden koemarkkinointia.

Mittakivi Oy:n liikevaihto oli päättyneellä tilikaudella lähes 13 Mmk. Yhtiön kannattavuus oli hyvä.

Markkinointi Susiraja Ky, Tuupovaara

Suomen Vuolukivi Oy on äänetön yhtiömiestä kommandiittiyhtiössä. Tämä valmistaa ja myy vuolukivestä tehtyjä pienesineitä. Suomen Vuolukivi Oy toimittaa valmistuksessa tarvittavan jalostetun raaka-aineen kommandiittiyhtiölle.

Markkinointi Susiraja Ky:n kannattavuus oli hyvä.

Suomen Riskirahasto Ky, Helsinki

Suomen Vuolukivi Oy on yhtiössä äänettömänä yhtiömiehenä. Yhtiön toimialana on sijoitustoiminta kehityskelpoisiin yhtiöihin johdon yritysosto- ym. vastaavissa tilanteissa.

Yhteystiedot

Tulikivi Group Suomen Vuolukivi Oy

83940 Nunnanlahti
puhelin (976) 72 850, Fax (976) 78 017

Markkinointi

Tulisijaliiketoiminta

Seppo Raijas
Suomen Vuolukivi Oy
Puh. (976) 72 850
Fax (976) 78 155

Rakennuskiviliiketoiminta

Pentti Martikainen
Suomen Vuolukivi Oy
83940 Nunnanlahti
Puh. (976) 72 850
Fax (976) 78 017

Piirikonttorit

Etelä-Suomi

Markkinointi A-Mark Oy
Sibeliuksenkatu 19 A 2
04400 Järvenpää
Puh. (90) 271 2188
Fax (90) 271 2718
Ari Lehtonen

Kaakkois-Suomi

Lentäjantie 17
53600 Lappeenranta
Puh. (953) 53 095
(953) 15 815
Fax (953) 15 219
Pertti Svala

Vaasan lääni

Salmikatu 31
65200 Vaasa
Puh. (961) 123 900
Fax (961) 123 907
Arto Granlund

Pohjois-Suomi

Aleksanterinkatu 75 B 9
90120 Oulu
Puh. (981) 377 401
Fax (981) 377 844
Erkki Huttunen

Lounais-Suomi

Katteluksenkatu 4 B
20160 Turku
Puh. (921) 530 460
Fax (921) 442 112
Aarno Brunila

Keski-Suomi

Hätäläntie 3
41900 Petäjävesi
Puh. (941) 854 909
Fax (941) 854 939
Seppo Heinäaho

Itä-Suomi

Ramika Markkinointi Oy
83980 Kuhnusta
Puh. (976) 79 086
Fax (976) 79 075
Raimo Lyytinen

Tytäryhtiöt

Suomussalmen Vuolukivi Oy

83940 Nunnanlahti
Puh. (976) 72 850
Fax (976) 78 017
Pentti Martikainen

Tulikivi Vertriebs GmbH

Schützenstrasse 64
D-6078 Neu-Isenburg, Saksa
Puh. (6102) 8041
Fax (6102) 8044
Claus-D. Rücker

Osakkuusyhtiöt

The New Alberene Stone Company Inc.

P.O. Box 300, Schuyler
Virginia 22969, USA
Puh. (804) 831-2228
(804) 831-2677
Fax (804) 831-2732
Juha Sivonen

Mittakivi Oy

83940 Nunnanlahti
Puh. (976) 78 180
Fax (976) 78 188
Kyösti Nuutinen

Markkinointi Susiraja Ky

Teollisuustie
82730 Tuupovaara
Puh. (974) 51 551
Fax (974) 51 568
Jouko Ahti

Edustus

Ruotsi

Scandinavian Sales Office

Box 70427
S-107 25 Stockholm
Puh. (8) 739 9925
Fax (8) 385 404
Jari Laine

Tarantellastigen 65
S-196 32 Kungsängen
Puh. (758) 75 930
Fax (758) 76 650
Juha Loisa

Hollanti

Ecospectrum

de Hoek 9
NL-8381 BK Vledder
Puh. (5212) 2126
Fax (5212) 2207

Itävalta

Rika Metallwarengesellschaft

Postfach 17
A-4563 Micheldorf
Puh. (7582) 4561
Fax (7582) 4561 23

Sveitsi

Armaka AG

Duggingerstrasse 10
CH-4153 Reinach
Puh. (61) 711 4141
Fax (61) 711 4515

